

Consejos de colocación

Los pavimentos cerámicos situados en exteriores, están sometidos a condicionamientos físicos diferentes a los situados en interiores, por lo que en un planteamiento previo, hay que considerar la incidencia de los siguientes factores:

- Hielo
- Lluvia
- Choques térmicos



Estos factores en condiciones rigurosas, pueden provocar problemas en los pavimentos cerámicos, tales como desconchados, roturas, abombamientos, etc., si no están bien colocados.

El principal problema que nos enfrentamos, son las heladas, por lo que en primer lugar necesitamos un pavimento que cumpla la norma. ISO-10545-4, de RESISTENCIA A LA HELADA.

Deberá ser por tanto un pavimento de monococción con una absorción de agua < 3% grupo B I. No obstante esta condición necesaria no es suficiente.

Una vez el pavimento cumpla esta norma, es imprescindible una colocación adecuada del mismo, avalada por la DIRECCION TECNICA de la obra.

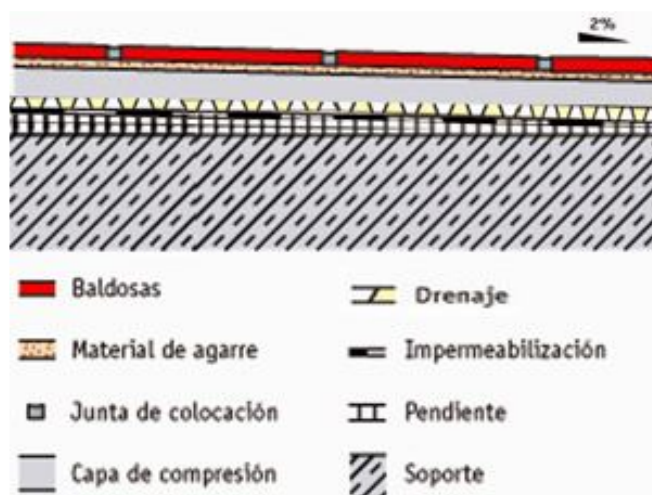
Para la colocación del pavimento cerámico, habrá que tener en cuenta, las siguientes consideraciones o consejos.

1. La colocación debe de hacerse siempre en condiciones atmosféricas suaves i benigna.
2. Temperatura de aplicación entre +5° C y +30° C
3. No aplicar con riesgo de helada, con insolación directa o en periodos de máximo calor.
4. No aplicar con lluvia.
5. Los solados deben de tener una pendiente mínima del 2% (2 cm. Cada metro).
6. Es aconsejable, separar las tensiones que soporta la estructura portante o forjado, del pavimento mediante una capa de deslizamiento (lamina de plástico o similar).

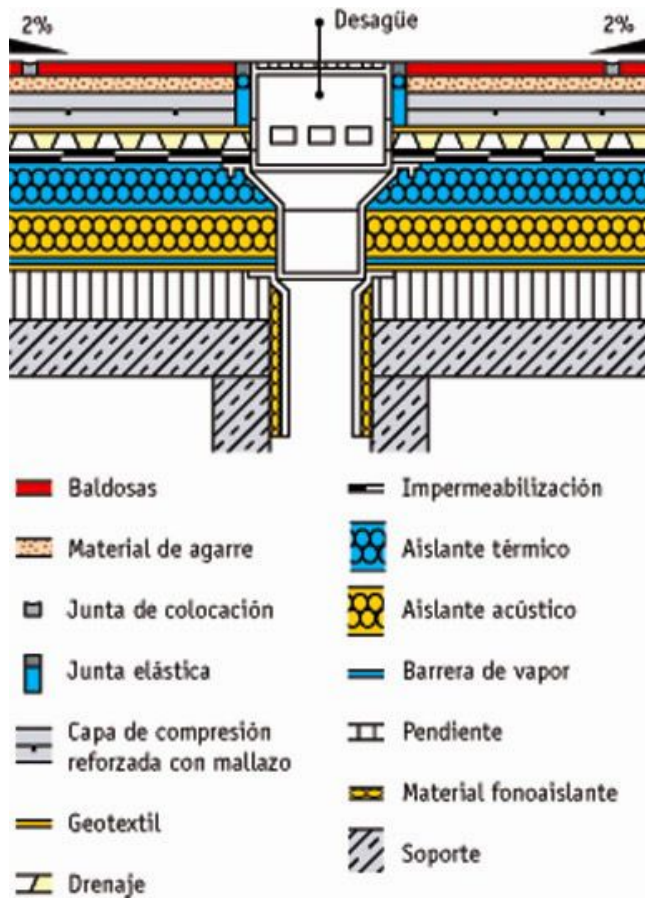
7. En zona de lluvia y heladas, se recomienda colocar una capa de impermeable, con tela asfáltica o similar, encima del forjado i un drenaje adecuado, por ejemplo “ una base de grava”, entre capa de compresión y capa de impermeabilización.
8. Para la nivelación del suelo, pendientes, etc., hay que poner una capa de regularización de mortero bien dosificada (una parte de cemento hidrófugo y cinco de arena lavada).
9. Una vez el mortero ya ha fraguado y se ha realizado la retracción. De esta (la unión de cemento y arena con agua, al fraguar contrae).

Pasamos a utilizar los materiales idóneos para el agarre y rejuntado del pavimento cerámico.

Baldosas cerámicas colocadas con junta



Colocación con desagüe



El material de agarre debe de hacerse en una capa fina y debe ser del tipo C 2:

- Resistente al agua y hielo.
- Muy adherente al soporte y a las piezas.
- Tipo: aditivo especial de resina sintética.

Material de rejuntado debe ser:

- Resistente al agua y hielo.
- Hidrófugo y deformable.
- Tipo: mortero especial con resina sintética.

Tipos de juntas:

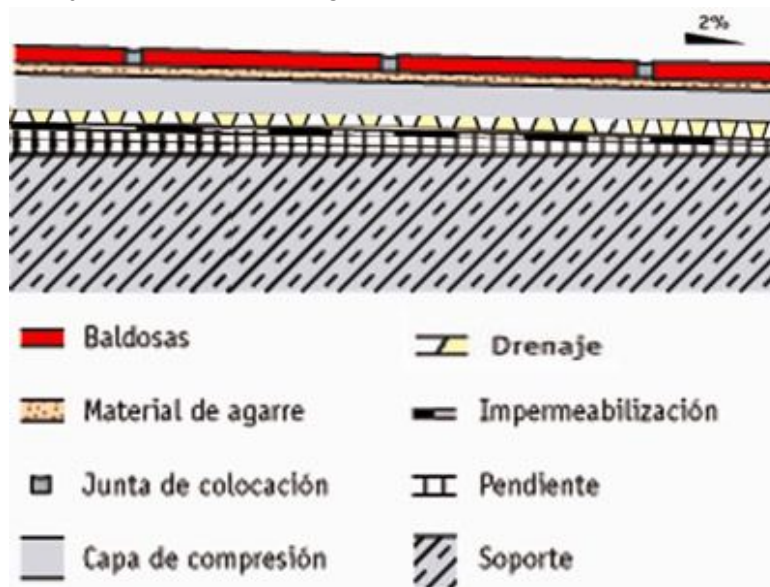
1. Juntas de colocación.
2. Juntas de dilatación.
3. Juntas estructurales.
4. Juntas perimetrales.

Juntas de colocación:

Son las existentes entre pieza y pieza. En el exteriores, se recomienda que no sean inferiores 5 m/m. para rejuntar,

Utilizar un mortero de resina sintética, que no tenga retracción al endurecer, y que sea impermeable y resistente a la helada.

El solado se debe de rejuntar entre 24 y 28 horas, después de haberlo colocado. Si antes de rejuntar lloviese protegerlo de la lluvia.



Juntas de dilatación

Son necesarias para absorber las deformaciones originadas por variaciones térmicas. Se aconseja dividir la superficie a cubrir, en áreas de 16 m². a 20 m². En zonas de condiciones climáticas rigurosas de lluvia y heladas, el área no debe de superar los 9 m².

Estas juntas deben de realizarse a base de siliconas y pluriometano.

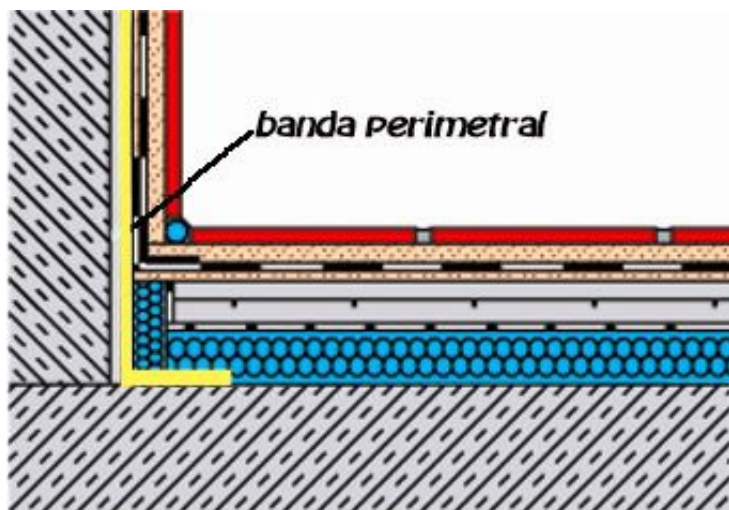
Juntas estructurales

Los pavimentos deben de respetar las juntas de la propia estructura, generalmente son de duraluminio rejuntado con silicona.

Deben de ser de 10m/m a 20 m/m.

Juntas perimetrales

Estas juntas evitan las tensiones originadas en los límites de la superficie pavimentadas y alrededor de juntas duras, como son los pilares de la estructura, generalmente so de poliuretano sellado con silicona.



Estos consejos, son orientativos, pero la colocación final, será siempre responsabilidad de la DIRECCION TECNICA de la obra.

Contacta

Carretera de Valencia, s/n
46690 Alcudia de Crespins (Valencia - España)
Tel. 96 224 17 82
Fax. 96 224 42 05
Email Comercial: ceramica@benesol.es
Email Administración: administracion@benesol.es